



FULVIO e FEDERICA LUCISANO e KOCH MEDIA
presentano

DAL REGISTA DI
DRIVE

L'INNOCENZA
È PERICOLOSA



ELLE FANNING KARL GLUSMAN JENA MALONE BELLA HEATHCOTE
ABBIE LEE con CHRISTINA HENDRICKS e KEANU REEVES

THE NEON DEMON

un film di NICOLAS WINDING REFN

PRESSBOOK



KOCH MEDIA

FULVIO E FEDERICA LUCISANO E KOCH MEDIA
Presentano:



OFFICIAL SELECTION
COMPETITION
FESTIVAL DE CANNES

THE NEON DEMON

un film di
NICOLAS WINDING REFN

con
ELLE FANNING KARL GLUSMAN JENA MALONE BELLA HEATHCOTE ABBEY LEE

con CHRISTINA HENDRICKS e KEANU REEVES

una produzione SPACE ROCKET NATION
in associazione con VENDIAN ENTERTAINMENT LLC & BOLD FILMS LLC

DURATA: 117'

DATA DI USCITA: 8 GIUGNO 2016

FACEBOOK: The Neon Demon
YOUTUBE: Midnight Factory
SITO: www.midnightfactory.it
INSTAGRAM: midnightfactory00
TWITTER: @00factory

Un'esclusiva per l'Italia



Distribuzione

KOCH MEDIA



UFFICIO STAMPA FILM
GIULIA MARTINEZ
giuliamar@alice.it
+39 335 7189949

KOCH MEDIA - DISTRIBUZIONE
PAOLA MENZAGHI
p.menzaghi@kochmedia.com

THE NEON DEMON



CAST ARTISTICO

Jesse	ELLE FANNING
Dean	KARL GLUSMAN
Ruby	JENA MALONE
Gigi	BELLA HEATHCOTE
Sarah	ABBEY LEE
Roberta Hoffman	CHRISTINA HENDRICKS
Hank	KEANU REEVES

CAST TECNICO

Regia	NICOLAS WINDING REFN
Soggetto	NICOLAS WINDING REFN
Sceneggiatura	NICOLAS WINDING REFN MARY LAWS POLLY STENHAM
Produttore	LENE BØRGLUM
Produttori	SIDONIE DUMAS VINCENT MARAVAL
Produttori Esecutivi	CHRISTOPHE RIANDEE BRAHIM CHIOUA CHRISTOPHER WOODROW MICHAEL BASSICK STEVEN MARSHALL MICHEL LITVAK GARY MICHAEL WALTERS JEFFREY STOTT MANUEL CHICHE MATTHEW READ VICTOR HO RACHEL DIK THOR SIGURJONSSON
Co-Produttori	K. BLAINE JOHNSTON ELEXA RUTH
Fotografia	NATASHA BRAIER
Montaggio	MATTHEW NEWMAN
Musica	CLIFF MARTINEZ
Scenografia	ELLIOTT HOSTETTER
Costumi	ERIN BENACH
Casting	NICOLE DANIELS & COURTNEY BRIGHT
Line Producer	CARSTEN SPARWATH
Suono	EDDIE SIMONSEN & ANNE JENSEN
Effetti Speciali	PETER HJORTH
Una Produzione	SPACE ROCKET NATION
In Associazione con	VENDIAN ENTERTAINMENT LLC & BOLD FILMS LLC

Crediti non contrattuali

THE NEON DEMON

SINOSSI

Quando l'aspirante modella Jesse si trasferisce a Los Angeles, la sua giovinezza e vitalità vengono fagocitate da un gruppo di donne ossessionate dalla bellezza e disposte ad usare ogni mezzo per prenderle ciò che ha.

FRAMMENTI DI NICOLAS WINDING REFN

PREMESSA - La nascita del demone

"Negli ultimi anni ho pensato spesso ad un film che fosse incentrato sulla bellezza, perché ne sono circondato ogni giorno", dichiara NICOLAS WINDING REFN, riferendosi a sua moglie, la filmmaker **LIV CORFIXEN (MY LIFE DIRECTED BY NICOLAS WINDING REFN)**, alle sue due figlie e presumibilmente alla miriade di attrici e modelle che ha incontrato come regista di lungometraggi e di spot commerciali per Gucci, YSL, H&M e Hennessey. "Mi rendo conto di come la bellezza sia strumento di potere nelle mani delle donne".

"La bellezza è una valuta sempre in crescita, mai in perdita. Nel corso della nostra evoluzione, la bellezza si va esaurendo, mentre noi ne siamo sempre più ossessionati. E questa ossessione conduce ad una follia tutta particolare".

Per chiarire questo concetto, Refn prende come riferimento il mito greco di Narciso, che si innamorò a tal punto del proprio aspetto, da annegare nel fiume in cui ammirava la propria immagine riflessa.

Noto per il talento con cui ama sovvertire i generi cinematografici più popolari, dai drammi carcerari (**BRONSON**, 2008) alle avventure storiche (**VALHALLA RISING - REGNO DI SANGUE**, 2010), dai thriller d'azione (**DRIVE**, 2011) alle storie di vendetta (**SOLO DIO PERDONA**, 2013), Refn ha voluto nuovamente mettersi alla prova: girare un horror onorando e, allo stesso tempo, sfidando il canone di questo genere tradizionale. "Come servirsi degli elementi tipici dell'horror sovvertendone l'ordine classico? È possibile un horror senza l'orrore?"

Per poter dare vita alle quattro protagoniste di **THE NEON DEMON**, Refn cercava la collaborazione di una scrittrice giovane ed esperta di dialoghi, con un background teatrale.

Ha trovato queste qualità in due persone: POLLY STENHAM, una nota drammaturga inglese e MARY LAWS, una scrittrice americana emergente. "È stato meraviglioso lavorare insieme. Grazie ai loro diversi approcci creativi, hanno contribuito a modellare il copione in modo interessante, ognuna con il proprio punto di vista".

BELLEZZE AL NEON

Il ruolo della protagonista è stato il primo ad essere scritturato: Jesse è una ragazza di provincia dall'aspetto innocente, la cui personalità lentamente si trasforma quando la sua carriera inizia a decollare.

"Secondo me ELLE FANNING racchiude in sé le doti delle più grandi star dei film muti e delle attrici più innovative del cinema odierno. Possiede la magnifica qualità di sapersi trasformare. E la macchina da presa la adora".

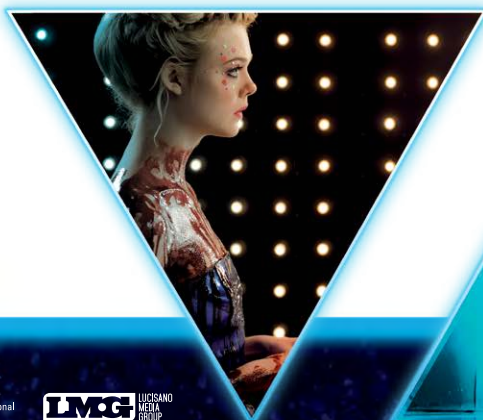
Per prepararla a questo ruolo, Refn ha consigliato all'attrice una serie di film, non solo horror, come **LA VALLE DELLE BAMBOLE** e **LUNGO LA VALLE DELLE BAMBOLE**.

A proposito di JENA MALONE, il regista sottolinea come sia stata "determinante per la creazione di Ruby, un personaggio che nel copione era ancora un mistero. Avevo bisogno di un'attrice capace di trasformarsi e dare corpo al personaggio".

IL CAST - Intorno al demone

"Nel momento in cui qualcuno ha fatto il nome di KEANU REEVES, ho pensato subito che sarebbe stato l'attore ideale. In effetti era come completare un cerchio, perché ci eravamo conosciuti dieci anni fa durante il mio primo lavoro importante a Hollywood, un film che non si è mai concretizzato... ma avevo conservato il desiderio di lavorare insieme un giorno. Sono pochi gli attori che diventano delle vere icone come Reeves, che possiedono il suo talento e il suo fascino da star".

"Due giorni prima delle riprese, si è unito al cast DESMOND HARRINGTON e quando l'ho visto ho capito che avrebbe reso il personaggio di Jack ancora più misterioso, perché Desmond ha una personalità molto enigmatica".



THE NEON DEMON

Il film ha offerto a Nicolas l'occasione di ritrovare CHRISTINA HENDRICKS, dopo il precedente lavoro insieme (**DRIVE**, 2011). Qui interpreta Roberta Hoffman, la direttrice dell'agenzia di modelle dove sarà assunta Jesse.

Il regista aveva sentito parlare del talento di KARL GLUSMAN dal suo amico filmmaker GASPAR NOÉ, che aveva lavorato con Karl nel controverso film **LOVE**. "Non avevo ancora preso alcuna decisione. Quando Karl mi ha contattato, non ho risposto subito. Il tempo stringeva e non avevo ancora trovato nessuno, così, quando Karl è tornato dalla Francia, ho pensato di provare a vedere se il ragazzo fosse stato adatto. Elle Fanning era presente al suo provino e dal momento in cui è entrato nella stanza tra loro si è stabilita una chimica evidente".

LA TROUPE - La setta del demone

"È stata una combinazione di due elementi: dopo aver girato **SOLO DIO PERDONA** a Bangkok, volevo fare un film a Tokyo, ma Liv mi ha detto: 'Non voglio vivere a Tokyo'. A quel punto le ho chiesto: 'Quale sarebbe per te un compromesso accettabile?' E lei ha risposto: 'Los Angeles'".

Riguardo l'impulso creativo che circonda la città di Los Angeles, Refn spiega: "Ho lavorato molto nella moda a Los Angeles, pertanto già conoscevo questo aspetto della città; nonostante molti credano che il mondo della moda più esclusiva giri intorno a New York o Parigi, in realtà qualsiasi settore dell'industria dell'intrattenimento fa capo a Los Angeles. Si può dire che Los Angeles sia il collegamento fra l'intrattenimento e il resto del mondo".

"Una delle difficoltà di girare un film a Los Angeles riguarda i costi, che sono molto elevati. Non era facile trovare una troupe con il budget a disposizione. Questo, però, mi ha costretto a spingermi oltre alla mia "comfort zone", a lavorare con persone più giovani con un approccio più fresco, che si affacciano oggi al mondo del cinema e sono pronte al grande salto nell'industria. Il loro atteggiamento e dedizione hanno arricchito il film".

"Per due mesi ho cercato le lenti anamorfiche giuste, poi quando le ho trovate ho dovuto adattare perché erano obsolete e quasi nessuno le usa più. Si chiamano "Crystal Express", sono state costruite da JOE DUNTON, il leggendario direttore della fotografia. Sono fantastiche perché sono morbide e delicate, hanno un effetto estetico sulle facce. La pelle delle attrici doveva assomigliare a quella delle immagini patinate sulle riviste che sono fortemente corrette con Photoshop. Noi, per questioni di budget, non potevamo permetterci di intervenire sui volti in fase di postproduzione, quindi ho dovuto ottenere il massimo risultato durante le riprese".

Refn definisce la presenza dello scenografo ELLIOTT HOSTETTER e del direttore della fotografia NATASHA BRAIER "fondamentali per il design e la creazione del film".

I COSTUMI - Vestire il demone

Quando è iniziata la fase di preproduzione, Refn ha comunicato alla costumista ERIN BENACH che gli abiti del film dovevano essere delle "vere e proprie confezioni di alta moda e non delle semplici imitazioni". Quindi Benach ha affrontato la duplice difficoltà di trovare abiti autentici e trasformarli in creazioni d'alta moda.

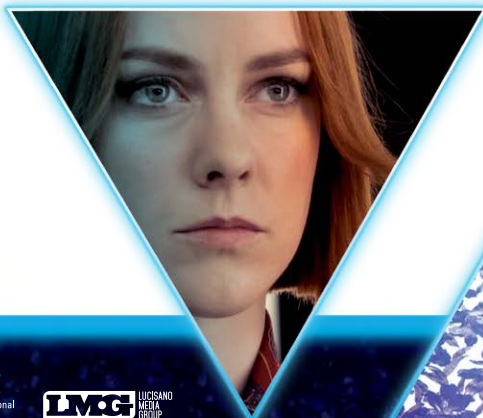
IL MONTAGGIO - Modellare il demone

Per il montaggio NWR si è rivolto al suo collaboratore di lunga data MATTHEW NEWMAN, che aveva già contribuito in modo innovativo alla struttura e all'aspetto di **BRONSON** (2008), **VALHALLA RISING - REGNO DI SANGUE** (2009), **DRIVE** (2011), e **SOLO DIO PERDONA** (2013).

"La prima volta che ho lavorato con lui (nel TV movie inglese "Agatha Christie's Marple", 2007), non avrei mai immaginato che le nostre strade si sarebbero congiunte in questo modo", racconta Refn. "Ma è stata un'esperienza bellissima. In seguito, ho richiesto la sua collaborazione per **BRONSON** e da quel momento il suo apporto è diventato cruciale nell'aiutarmi ad innovare ogni volta il mio modo di girare".

"Matt non si limita solo a seguire l'editing durante e dopo la produzione, spesso lo invito a partecipare alla fase di scrittura. E in un secondo tempo supervisiona gran parte del processo di postproduzione".

"Matt ha montato **BRONSON** alloggiando in una stanza d'hotel accanto alla mia; durante le riprese di **VALHALLA RISING** ha vissuto a Copenaghen, accanto a casa mia; quando abbiamo montato **DRIVE** viveva e lavorava da me; per **SOLO DIO**



THE NEON DEMON

PERDONA gli ho riservato una stanza d'albergo; e per **THE NEON DEMON** ha alloggiato nella mia dependance, dove abbiamo montato il film".

"La vicinanza favorisce la nostra forza creativa".

Oltre ad analizzare le singole scene, Refn e Newman prendono in considerazione il film nel suo insieme. "Poiché giravamo in ordine cronologico", spiega il regista, "ho potuto assistere al modo in cui il film prendeva vita davanti ai miei occhi, non solo dal punto di vista fotografico ma anche del montaggio, e questo ha comportato riscritture e cambiamenti".

"Non si trattava solo di rivedere il girato con Matt. Spesso ci chiedevamo: 'A che punto siamo della storia? Come sta andando e quale nuova direzione potrebbe o dovrebbe prendere?' Ad esempio, a metà del film, ho cambiato idea sul destino di uno dei personaggi proprio in conseguenza delle riflessioni scambiate con Matt sul modo in cui il film si stava modellando, crescendo con una propria forma".

LA MUSICA DI NEON

Per creare il perfetto background musicale del suo primo horror thriller, NWR ha collaborato nuovamente con CLIFF MARTINEZ, il compositore delle apprezzate colonne sonore di **DRIVE** e **SOLO DIO PERDONA**, nonché del film di LIV CORFIXEN **MY LIFE DIRECTED BY NICOLAS WINDING REFN**.

All'inizio Refn ha riempito temporaneamente il film con alcuni brani del compositore di **HITCHCOCK**, BERNARD HERRMANN (**PSYCHO**, **LA DONNA CHE VISSE DUE VOLTE**). Ricorda Martinez: "Sono rimasto sconcertato perché era una musica sinfonica e l'effetto era anacronistico". Ma il regista lo ha subito rassicurato: "Non voglio che la nostra colonna sonora assomigli a questa, ma vorrei che evocasse la stessa atmosfera".

Insieme al lavoro di Martinez, nella colonna sonora sono presenti **WAVING GOODBYE** di SIA (con DIPLO), considerata dal regista "una tra le più dotate artiste femminili", **MINE** e **DEMON DANCE** composte da suo nipote JULIAN WINDING.

LE RIPRESE - La città di Neon

Come è sua abitudine Refn ha girato il film in ordine cronologico, pratica che invece è poco comune nell'industria del cinema. "Lo faccio sempre, in tutti i miei film, perché mi piace la paura di non riuscire a vederne il finale. In questo modo, sono tutti costretti a mettersi al servizio del film, che diventa un organismo con i suoi propri bisogni, da gestire, toccare, percepire. Così rimane sempre aperta la possibilità di cambiamenti. E questo è allo stesso tempo terrorizzante e stimolante".

"Secondo me, nell'animo di Los Angeles si uniscono due realtà: quella 'vera' e quella 'artificiale'. Quest'ultima è l'illusione di Los Angeles, quella che trovo più affascinante perché rimanda alla mitologia".

IL CAST

ELLE FANNING (Jesse)

FILMOGRAFIA PARZIALE

- 2016 **THE NEON DEMON** di Nicolas Winding Refn
- 2016 **L'ULTIMA PAROLA** - La vera storia di Dalton Trumbo di Jay Roach
- 2015 **ABOUT RAY** di Gaby Dellal
- 2014 **MALEFICIENT** di Robert Stromberg
- 2012 **GINGER & ROSA** di Sally Potter
- 2011 **LA MIA VITA È UNO ZOO** di Cameron Crowe
- SUPER 8** di J. J. Abrams
- TWIXT** di Francis Ford Coppola
- 2010 **SOMEWHERE** di Sofia Coppola
- 2008 **IL CURIOSO CASO DI BENJAMIN BUTTON** di David Fincher
- 2007 **RESERVATION ROAD** di Terry George



THE NEON DEMON

2006 **BABEL** di Alejandro González Iñárritu
2004 **THE DOOR IN THE FLOOR** di Tod Williams

JENA MALONE (Ruby)

FILMOGRAFIA PARZIALE

2016 **THE NEON DEMON** di Nicolas Winding Refn
2016 **CLAIRE** di Dori Oskowitz
2015 **ANGELICA** di Mitchell Lichtenstein
HUNGER GAMES: IL CANTO DELLA RIVOLTA - PARTE II di Francis Lawrence
2014 **HUNGER GAMES: IL CANTO DELLA RIVOLTA - PARTE I** di Francis Lawrence
VIZIO DI FORMA di Paul Thomas Anderson
TIME OUT OF MIND di Oren Moverman
2013 **HUNGER GAMES: LA RAGAZZA DI FUOCO** di Francis Lawrence
THE WAIT di M. Blash
2012 **IN OUR NATURE** di Brian Savelson
2011 **SUCKER PUNCH** di Zack Snyder
2009 **OLTRE LE REGOLE - THE MESSENGER** di Oren Moverman
2007 **INTO THE WILD** di Sean Penn
2005 **ORGOGGIO E PREGIUDIZIO** di Joe Wright
2004 **SAVED!** di Brian Dannelly
2003 **RITORNO A COLD MOUNTAIN** di Anthony Minghella
2001 **DONNIE DARKO** di Richard Kelly
1996 **BASTARD OUT OF CAROLINA** di Anjelica Huston

BELLA HEATHCOTE (Gigi)

FILMOGRAFIA PARZIALE

2016 **THE NEON DEMON** di Nicolas Winding Refn
2016 **PPZ: PRIDE AND PREJUDICE AND ZOMBIES** di Burr Steers
2014 **PROFESSORE PER AMORE** di Marc Lawrence
2012 **NOT FADE AWAY** di David Chase
DARK SHADOWS di Tim Burton
2011 **IN TIME** di Andrew Niccol
2008 **ACOLYTES** di Jon Hewitt

ABBEY LEE (Sarah)

FILMOGRAFIA PARZIALE

2016 **THE NEON DEMON** di Nicolas Winding Refn
2016 **GODS OF EGYPT** di Alex Proyas
2015 **MAD MAX: FURY ROAD** di George Miller
RUBEN GUTHRIE di Brendan Cowell



THE NEON DEMON

IL REGISTA

NICOLAS WINDING REFN (Regista e sceneggiatore) è nato a Copenaghen, in Danimarca, nel 1970. All'età di 24 anni ha scritto e diretto **PUSHER - L'INIZIO** (1996), un film che ha ottenuto il consenso della critica internazionale, diventando un fenomeno cult. In seguito a questo fortunato esordio, ha scritto, prodotto e diretto **BLEEDER**, un ricercato film psicologico che esplora le reazioni dei protagonisti in situazioni estreme, punto di svolta nella sua carriera.

La sua terza prova d'autore, **FEAR X** (2003), interpretato da JOHN TURTURRO e scritto in collaborazione con HUBERT SELBY JR, rappresenta il suo debutto nei film in lingua inglese. Determinato a dare un nuovo impulso alla sua carriera, nonostante alcune remore, Refn scrive, dirige e produce **PUSHER II - SANGUE SULLE MIE MANI** (2004) e **PUSHER III - L'ANGELO DELLA MORTE** (2005), sulla scia del grande successo ottenuto dal primo film. Questo periodo turbolento della sua vita e di quella di sua moglie, LIV CORFIXEN, è stato descritto dalla regista danese PHIE AMBO, nel documentario **GAMBLER**. I due sequel, **PUSHER II** e **PUSHER III**, hanno ottenuto un successo pari al primo, dando vita a una apprezzata trilogia, considerata un fenomeno globale.

Nel 2008 scrive e dirige **BRONSON**, film violento e surreale incentrato sulla spirale di violenza che porta all'isolamento del noto criminale inglese MICHAEL PETERSON, che affermava di essere l'alter ego del leggendario attore CHARLES BRONSON. Questo film consacra il regista fra i nuovi, grandi rappresentanti del cinema d'autore europeo.

Subito dopo, insieme al suo collaboratore di lunga data MADS MIKKELSEN, scrive, dirige e produce **VALHALLA RISING - REGNO DI SANGUE**, un film ispirato a una storia che la madre di Nicolas gli raccontava quand'era bambino.

È in questo periodo che la critica mondiale conia il termine "Refn-esco" per definire il suo particolare stile cinematografico. Grazie al successo di **BRONSON** e di **VALHALLA RISING**, Refn ha firmato un contratto per girare due film con Wild Bunch e Gaumont, accordo presto interrotto dal suo incontro con RYAN GOSLING da cui è nato il suo film successivo, **DRIVE**, selezionato in concorso al Festival di Cannes 2011, dove si è aggiudicato il premio per la Migliore Regia. Successivamente scrive e dirige **SOLO DIO PERDONA**, con RYAN GOSLING e KRISTIN SCOTT THOMAS, la cui accoglienza poco uniforme ne ha determinato, ironicamente, il successo. Sua moglie LIV CORFIXEN ha offerto al pubblico uno scorcio della loro vita privata nel documentario **MY LIFE DIRECTED BY NICOLAS WINDING REFN**, che illustra proprio il periodo di lavorazione di questo film.

FILMOGRAFIA

- 2016 **THE NEON DEMON**
Festival di Cannes 2016, selezione ufficiale, in concorso
- 2013 **ONLY GOD FORGIVES**
Festival di Cannes 2013, selezione ufficiale, in concorso
- 2011 **DRIVE**
Festival di Cannes 2011, Premio alla Migliore Regia
- 2009 **VALHALLA RISING**
Festival di Venezia 2009, selezione ufficiale
- 2008 **BRONSON**
Sundance Film Festival 2009, selezione ufficiale
- 2005 **PUSHER III**
- 2004 **PUSHER II**
- 2003 **FEAR X**
- 1999 **BLEEDER**
Festival di Venezia 1999, selezione ufficiale
- 1996 **PUSHER**



THE NEON DEMON

LA TROUPE

LENE BØRGLUM (Produttrice) è stata una dei proprietari e dirigenti di Zentropa dal 1992, anno di fondazione della società, al 2007, contribuendo alla sua affermazione fra le maggiori società di produzioni indipendenti europee. Presso la società, si è occupata di finanziamenti per numerosi film internazionali, fra cui gli apprezzati e premiati film di LARS VON TRIER **THE KINGDOM** (1 e 2, 1994, 1996), **IDIOTI** (1999), **LE ONDE DEL DESTINO** (1996), **DANCER IN THE DARK** (2000); per Von Trier è stata inoltre produttore esecutivo per **DOGVILLE** (2003), **MANDERLAY** (2005), e **IL GRANDE CAPO** (2006). Nel 2007 ha lasciato Zentropa e ha lavorato come produttore esecutivo per il primo film in lingua inglese del regista svedese LUKAS MOODYSSON, **MAMMOTH** (2009), e per NICOLAS WINDING REFN in **VALHALLA RISING** (2009).

In seguito a questa fortunata collaborazione, nel gennaio 2008, Børglum e Refn hanno unito le forze per fondare la società di produzione Space Rocket, con cui Børglum ha prodotto **SOLO DIO PERDONA** (2013), il documentario **MY LIFE DIRECTED BY NICOLAS WINDING REFN** (2014) e **THE NEON DEMON** (2016). È inoltre impegnata nello sviluppo di numerosi altri film.

NATASHA BRAIER (Direttore della fotografia) è nata in Argentina e ha studiato alla National Film and Television School in Inghilterra. Il suo lungometraggio **XXY** ha vinto come Miglior Film alla Settimana della Critica di Cannes nel 2008 ed è stato nominato per la Migliore Fotografia sia dall'Accademia Cinematografica Argentina che dalla Associazione dei Critici Cinematografici Argentini. Nel 2013 Natasha è annoverata da Variety tra i "10 Cinematographers to Watch".

FILMOGRAFIA PARZIALE

- 2016 **THE NEON DEMON** di Nicolas Winding Refn
- 2014 **THE ROVER** di David Michôd
- 2013 **ROMPICAPPO A NEW YORK** di Cédric Klapisch
- 2012 **SWIMMER** di Lynne Ramsey,
BAFTA Award al Miglior Cortometraggio alla Quinzaine des Réalisateurs di Cannes
- 2010 **IL CANTO DI PALOMA** di Claudia Llosa,
nominato all'Oscar come Miglior Film Straniero

CLIFF MARTINEZ (Musica) è nato nel Bronx, cresciuto nell'Ohio e si è trasferito in California nel 1976, proprio nel periodo in cui furoreggiava il movimento punk. Ha suonato la batteria con i RED HOT CHILI PEPPERS (nei primi due album della band) e con THE DICKIES. In quel periodo ha iniziato a esplorare le nuove tecnologie che lo hanno condotto verso il mondo della musica cinematografica. Una raccolta di brani da lui composti con l'ausilio di queste tecnologie gli è valsa l'incarico di comporre la musica di una puntata della serie TV **PEE-WEE'S PLAYHOUSE**. La stessa registrazione è finita nelle mani di STEVEN SODERBERGH che lo ha scritturato per comporre la colonna sonora del suo film d'esordio **SESSO, BUGIE E VIDEOTAPE** (1989). Il lungo rapporto professionale fra Cliff Martinez e Soderbergh si è espresso successivamente in una varietà di collaborazioni, fra cui: **KAFKA**, **L'INGLESE**, **TRAFFIC**, **SOLARIS** e **CONTAGION**.

FILMOGRAFIA PARZIALE

- 2016 **THE NEON DEMON** di Nicolas Winding Refn
- 2014 **MY LIFE DIRECTED BY NICOLAS WINDING REFN** di Liv Corfixen
- 2013 **ONLY GOD FORGIVES** di Nicolas Winding Refn
- 2012 **LA REGOLA DEL SILENZIO - THE COMPANY YOU KEEP** di Robert Redford
LA FRODE di Nicholas Jarecki
SPRING BREAKERS di Harmony Korine (with Skrillex)



THE NEON DEMON

- 2011 **DRIVE** di Nicolas Winding Refn
Nominato al Broadcast Film Critics Award
- 2009 **IN THE BEGINNING** di Xavier Giannoli
Nominato al César

ELLIOTT HOSTETTER (Scenografia)

FILMOGRAFIA PARZIALE

- 2016 **THE NEON DEMON** di Nicolas Winding Refn
- 2014 **LOW DOWN** di Jeff Preiss
- 2013 **NIGHT MOVES** di Kelly Reichardt
- 2012 **SPRING BREAKERS** di Harmony Korine
A GLIMPSE INSIDE THE MIND di Roman Coppola
- 2011 **THE FUTURE** di Miranda July

MATTHEW NEWMAN (Montaggio) ha esordito nell'industria del cinema nei Cinecittà Studios di Roma, lavorando per il cameraman MICHAEL BALLHAUS in **GANGS OF NEW YORK**. Dopo essere approdato al montaggio, ha incontrato il regista NICOLAS WINDING REFN, con cui finora ha girato sei film.

ERIN BENACH (Costumi) ha iniziato la sua carriera come stilista del premiato film indipendente **HALF NELSON** (2006), con RYAN GOSLING, con cui ha continuato a lavorare in **BLUE VALENTINE** (2010) di DEREK CIANFRANCE, **DRIVE** (2011), e in **COME UN TUONO** (2012), di Cianfrance.

FILMOGRAFIA PARZIALE

- 2016 **THE NEON DEMON** di Nicolas Winding Refn
MIDNIGHT SPECIAL di Jeff Nichols
- 2015 **THE LIGHT BETWEEN OCEANS** di Derek Cianfrance
- 2014 **LOST RIVER** di Ryan Gosling
- 2013 **THE HOST** di Andrew Niccol
- 2011 **THE LINCOLN LAWYER** di Brad Furman
- 2010 **SYMPATHY FOR DELICIOUS** di Mark Ruffalo
DEVIL di John Erick Dowdle
- 2009 **COLD SOULS** di Sophie Barthes
- 2008 **THE POKER HOUSE** di Lori Petty
SUGAR di Ryan Fleck & Anna Boden

La **SPACE ROCKET** è una società di produzione indipendente danese, che si dedica alla produzione di lungometraggi artistici, audaci e controtendenza realizzati per un pubblico internazionale. La società è stata fondata nel 2008 dalla produttrice LENE BØRGLUM e dal filmmaker NICOLAS WINDING REFN, in seguito alla loro riuscita collaborazione per **VALHALLA RISING - REGNO DI SANGUE**. La Space Rocket ha prodotto **SOLO DIO PERDONA** (2013), in concorso al Festival di Cannes 2013 e **MY LIFE DIRECTED BY NICOLAS WINDING REFN**, presentato al Fantastic Fest di Austin nel 2014. Recentemente la Space Rocket ha lavorato con il produttore WILLIAM LUSTIG per sviluppare un remake del film del 1988, **POLIZIOTTO SADICO**, che sarà diretto da JOHN HYAMS e che quest'anno andrà in produzione.



THE NEON DEMON

THE NEON DEMON SOUNDTRACK

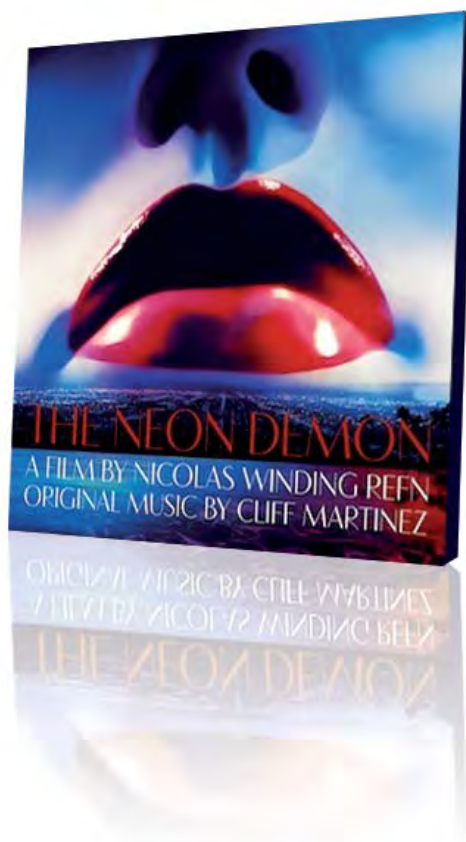
colonna sonora originale di Cliff Martinez

DISPONIBILE DAL 3 GIUGNO

DISTRIBUITA DA



Neon Demon	03:22
Mine - Sweet Tempest	03:42
Demon Dance - Julian Winding	05:59
What Are You	01:39
Don't Forget Me When You're Famous	01:33
Gold Paint Shoot	02:50
Take Off Your Shoes	01:43
Ruby At The Morgue	01:50
Jesse Sneaks Into Her Room	02:00
Real Lolita Rides Again	02:57
Messenger Walks Among Us	06:12
Runway	04:30
Take Her To Measurements	00:55
Who Wants Sour Milk	01:09
I Would Never Say You're Fat	02:20
Thank God You're Awake Remix	02:19
Kinky	04:17
Ruby's Close Up	02:02
Lipstick Drawing	02:33
Something's In My Room	02:52
Are We Having A Party	05:21
Get Her Out Of Me	03:50
Waving Goodbye - Sia	03:57



"La colonna sonora é basata principalmente sul sintetizzatore! Ci sono tantissime situazioni in cui la musica viene spinta dentro al riflettore, ancora più che in "Drive".

Credo di aver così reso ancora più amara una parte del film, e questo é lusinghiero"

- Nicolas Winding Refn -

Refn si é rivolto ancora una volta al suo frequente collaboratore **Cliff Martinez (DRIVE, TRAFFIC)** per la registrazione della colonna sonora. Martinez ha così creato un potente e moderno mosaico di suoni utilizzando sintetizzatori come sfondo per gli angoli più bui della pellicola e prospettive vibranti che rendono al meglio la Città degli Angeli.

La colonna sonora contiene anche il pezzo dark electro "The Demon Dance" di Julian Winding, oltre a "Mine" una traccia pop di Sweet Tempest. "Waving Goodbye", un pezzo originale scritto dalla cantante australiana Sia e prodotto dal producer Diplo, vincitore del Grammy Award, fa da bookend dell'album.

THE NEON DEMON sarà disponibile in Italia il 3 giugno su CD.

